

Mirova Emploi France

REPORTING MENSUEL

COMMUNICATION À CARACTÈRE PUBLICITAIRE - EXCLUSIVEMENT POUR LES INVESTISSEURS PROFESSIONNELS OU NON PROFESSIONNELS INVESTIS DANS LE FONDS (1)

CLASSE D' ACTIONS : R/C (EUR) - FR0010609552

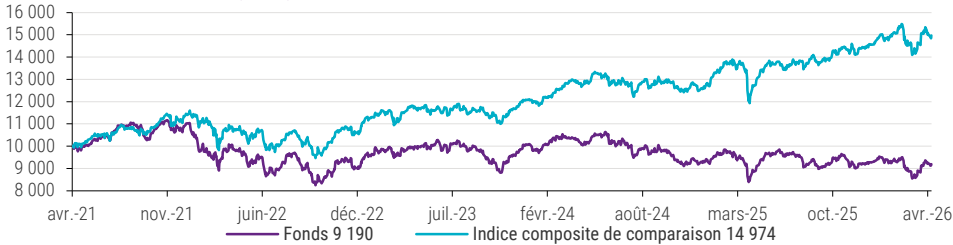
Avril 2026

Politique d'investissement

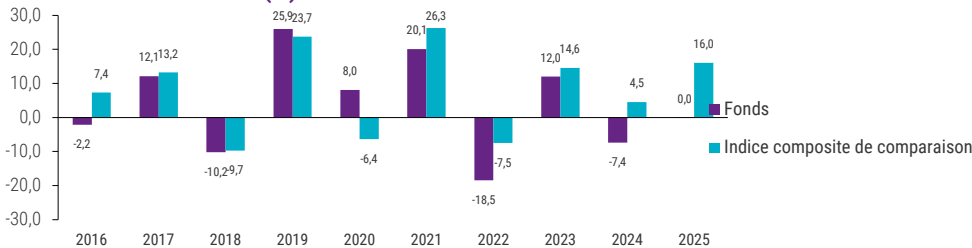
- Une approche thématique originale basée sur les tendances à long terme et la création d'emplois afin d'identifier les opportunités d'investissement sur toute la chaîne de valeur, dans tous les secteurs.
- Une recherche de performance et impact social et environnemental, sur la base d'une sélection d'entreprises créatrices d'emplois durables en France.
- Poche solidarité en partenariat avec France Active, investissant entre 5 et 10 % du fonds dans des sociétés non cotées et des structures de solidarité impliquées dans la création/consolidation d'emplois.
- Classé « article 9 » selon SFDR et cherchant à aligner le portefeuille sur un scénario de réchauffement global de 2° C maximum.

LES PERFORMANCES INDIQUÉES SONT REPRÉSENTATIVES DES PERFORMANCES PASSÉES ET NE SONT PAS UNE GARANTIE DES RÉSULTATS FUTURS.

Croissance de 10 000 (EUR) (du 30/04/2021 au 30/04/2026)



Performances annuelles (%)



PERFORMANCE (%)	Fonds	Indice composite de comparaison
1 mois	5,51	4,21
3 mois	-0,94	0,92
Début année	-1,57	2,24
1 an	-0,48	13,52
3 ans	-8,02	27,23
5 ans	-8,10	49,74
10 ans	40,22	114,58
Depuis la création	57,09	-

INDICATEURS DE RISQUE	1 an	3 ans	5 ans	10 ans
Volatilité du fonds (%)	12,35	12,48	14,21	15,34
Volatilité de l'indice composite de comparaison (%)	10,43	10,79	11,95	15,04
Tracking Error (%)	5,32	5,20	6,43	6,13
Ratio de Sharpe du fonds*	-0,20	-0,46	-0,25	0,18
Ratio de Sharpe de l'indice composite de comparaison*	1,10	0,49	0,54	0,48
Ratio d'information	-2,63	-2,13	-1,57	-0,73
Alpha (%)	-14,05	-11,01	-10,32	-3,69
Bêta	1,07	1,05	1,06	0,94
R ²	0,82	0,83	0,80	0,84

* Taux sans risque : performance sur la période de l'EONIA capitalisé, chaîné avec l'ESTR capitalisé depuis le 30/06/2021, si applicable. Données calculées sur un pas hebdomadaire.

MAX. DRAWDOWN

Max. Drawdown (atteint le 09/03/2009)	-44,9%
Durée du Max. Drawdown	278 jours
Délai de recouvrement	1 684 jours

PERFORMANCE ANNUALISÉE (%) (fin de mois)	Fonds	Indice composite de comparaison
3 ans	-2,75	8,36
5 ans	-1,68	8,41
10 ans	3,44	7,93
Depuis la création	2,55	-

PERFORMANCE ANNUALISÉE (%) (fin de trimestre)	Fonds	Indice composite de comparaison
3 ans	-4,21	7,68
5 ans	-1,95	7,81
10 ans	2,94	7,61
Depuis la création	2,26	-

Certaines performances plus récentes peuvent ressortir inférieures ou supérieures. La valeur du capital et les rendements évoluant au fil du temps (notamment du fait des fluctuations de change), le prix de rachat des actions sera supérieur ou inférieur à leur prix initial. Les performances indiquées sont calculées sur la base de la VL (valeur liquidative) de la classe d'actions, et sont nettes de tous les frais applicables au fonds, mais ne comprennent pas les commissions de vente, les taxes ou les frais de l'agent payeur, et supposent que les dividendes éventuels sont réinvestis. Si ces commissions avaient été prises en compte, les rendements auraient été inférieurs. La performance d'autres classes d'actions sera supérieure ou inférieure en fonction des écarts entre les commissions et les frais d'entrée. Pendant les périodes où certaines classes d'actions ne sont pas souscrites ou pas encore créées (les « classes d'actions inactives »), des simulations peuvent être réalisées à titre d'exemple sur la base d'hypothèses de gestion financière. Elles ne constituent pas un engagement contractuel de la part de la société de gestion et ne sauraient engager sa responsabilité. Les chiffres se réfèrent à des simulations de performances passées. Les performances passées simulées ne sont pas un indicateur fiable des performances futures.

Veillez lire les notes complémentaires fournies en fin de document pour prendre connaissance d'informations importantes.

(1) Veillez vous référer au prospectus du fonds et au document d'informations clés avant de prendre toute décision finale d'investissement.



Les références à un classement, un prix ou un label ne préjugent pas des résultats futurs de ces derniers/du fonds ou du gestionnaire.

SPÉCIFICITÉS DU FONDS

Objectif d'investissement

L'objectif de gestion de Mirova Emploi France est le même que celui du compartiment maître Insertion Emplois Dynamique (Part RD). L'objectif de ce fonds est identique à celui de son maître diminué des frais de gestion du nourricier. Rappel de l'objectif de gestion du compartiment maître Insertion Emplois Dynamique : Investir dans des sociétés européennes et internationales dont les activités sont liées à des thèmes d'investissement durable et qui, selon l'analyse de Mirova, vont créer des emplois en France sur des cycles de 3 ans, identifiés en intégrant systématiquement les critères ESG (Environnement, Social, Gouvernance).

Rating Morningstar™

★ 31/03/2026

Catégorie Morningstar™

Europe Large-Cap Growth Equity

Indice composite de comparaison

45% MSCI EUROPE EX FRANCE NET TR LOCAL INDEX

45% SBF 120 (C) DNR €

10% ESTR CAPITALISE

L'indice de référence n'a pas vocation à être aligné aux ambitions environnementales ou sociales telles que promues par le Fonds.

CARACTÉRISTIQUES DU FONDS

Classification AMF	Actions internationales
Forme juridique	Fonds Commun de Placement
Création de la classe d'actions	04/06/2008
Fréquence de valorisation	Quotidienne
Dépôtair	CACEIS BANK
Devis	EUR
Heure limite de centralisation	11:30 CET J
Actif net	EURm 178,8
Horizon d'investissement recommandé	> 5 ans
Type d'investisseur	Vente au détail

CLASSES D' ACTIONS DISPONIBLES

Classe d'actions	ISIN	Bloomberg
R/C (EUR)	FR0010609552	ECUBEMC FP
R/D (EUR)	FR0010612838	ECUBEMD FP

PROFIL DE RISQUE

Risque plus faible	Risque plus élevé
1	7
2	6
3	5
4	4
5	3
6	2
7	1

La catégorie de l'indicateur synthétique de risque repose sur des données historiques.

En raison de son exposition aux marchés d'actions, le Fonds peut subir une volatilité significative, que son classement dans l'indicateur susmentionné reflète.

La politique d'investissement du Fonds l'expose principalement aux risques suivants :

- **Risque de perte en capital**
- Risque de contrepartie
- Risque de crédit
- Risque de change
- Risque de gestion discrétionnaire
- Risque actions
- Risque de taux
- Risque de liquidité
- Risque lié aux acquisitions et cessions temporaires de titres et à la gestion des garanties financières

Le Fonds est soumis à des risques de durabilité.

Pour de plus amples renseignements, veuillez vous référer à la section détaillant les risques spécifiques, située à la fin du présent document.

Mirova Emploi France

Analyse du portefeuille au 30/04/2026

Analyse de la structure du fonds maître : Insertion Emplois Dynamique

ALLOCATION D'ACTIFS (%)	Fonds
Actions françaises	64,9
Actions zone euro hors France	17,2
Titres solidaires	8,6
Actions europe ex euro	4,0
Actions monde	3,5
OPC court terme	1,0
OPC Diversifiés	0,6
OPC Actions	0,2
Liquidités	0,1
Total	100,0

en % de l'actif net

PRINCIPAUX ÉMETTEURS (%)	Fonds
AIR LIQUIDE SA	4,9
FRANCE ACTIVE INVESTISSEMENT SAS	4,7
ASML HOLDING NV	4,5
STMICROELECTRONICS NV	3,5
LEGRAND SA	3,4
HERMES INTERNATIONAL SCA	3,4
L'OREAL SA	3,4
CREDIT AGRICOLE S.A.	3,3
EDP RENOVAVEIS SA	3,1
GETLINK SE	3,1
Total	37,4
Nombre d'émetteurs en portefeuille	88

Fonds exclus, en % de l'actif net

RÉPARTITION PAR PAYS (%)	Fonds
France	68,6
Pays-Bas	6,5
Espagne	4,1
Portugal	3,3
Royaume-Uni	3,0
Irlande	2,4
Japon	2,0
Allemagne	1,7
Danemark	1,2
Autres pays	2,9
OPC	3,1
Autres Produits	1,3

Le pays présenté est le pays de l'indice MSCI, qui peut être différent du pays de domicile, pour certains émetteurs

RÉPARTITION PAR TAILLE DE CAPITALISATION (%)	Fonds
< 2 Mrds USD	9,2
2 à 10 Mrds USD	14,5
10 à 100 Mrds USD	37,6
> 100 Mrds USD	28,3
OPC	2,9
Autres Produits	6,5
Trésorerie	1,0

en % de l'actif net

RÉPARTITION SECTORIELLE (%)	Fonds
Industrie	26,3
Technologie	12,9
Consommation Discretionnaire	12,0
Finance	11,4
Services aux collectivités	9,5
Santé	7,7
Matières premières	7,4
Consommation de base	2,1
Energie	0,3
Titres solidaires	8,6
OPC	0,8
Trésorerie	1,0

Nomenclature ICB

PRINCIPALES TRANSACTIONS CUMULÉES D' ACTIONS (EUR)	
Achats	
Montant	
SCHNEIDER FP EUR	2 942 403
CAF SQ EUR	1 951 909
EURONEXT NV FP EUR	1 701 203
IBERDROLA SA SQ EUR	1 269 916
KINGSPAN ID EUR	930 029
Ventes	
Montant	
ALSTOM FP EUR	4 995 392
ECOLAB INC UN USD	2 224 227
ACCENTURE UN USD	2 026 245
CGI INC CT CAD	1 588 486
GETLINK SE FP EUR	1 487 057

Mirova Emploi France est un fonds nourricier. Il est investi à 100% (hors liquidités résiduelles) dans le fonds maître Insertion Emplois Dynamique, dont la composition est présentée sur cette page.

FRAIS	
Frais courants	2,03%
Commission de souscription max	2,00%
Commission de rachat max	0,00%
Commission de surperformance	0,00%
Minimum d'investissement	-
VL (30/04/2026)	235,62 EUR

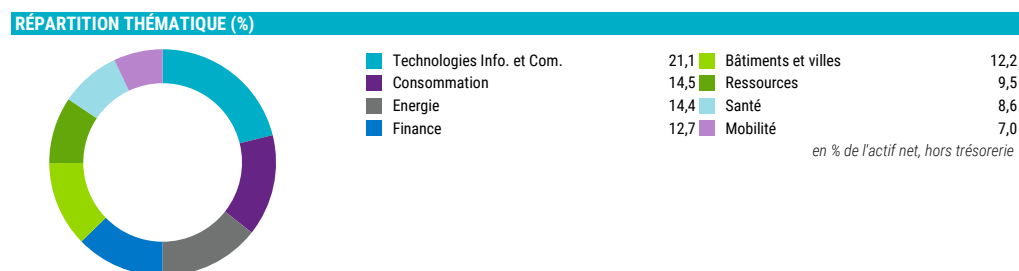
Les Frais courants comprennent les Frais de gestion et les Frais d'administration. Pour plus d'informations, veuillez vous reporter à la définition en fin de document.

GESTION	
Société de gestion	
NATIXIS INVESTMENT MANAGERS INTERNATIONAL	
Gestionnaire financier	
MIROVA	
Mirova, affilié de Natixis Investment Managers, est une société de gestion dédiée à l'investissement durable. Grâce à sa gestion de conviction, l'objectif de Mirova est de combiner création de valeur sur le long terme et développement durable. Pionniers dans de nombreux domaines de la finance durable, les talents de Mirova ont pour ambition de continuer à innover afin de proposer à leurs clients des solutions adaptées à leurs besoins et à fort impact.	
Siège social	Paris
Fondé	2014
Actifs sous gestion (milliards)	39.3 USD / 33.4 EUR (31/12/2025)

Gérants de portefeuille
Fabien Leonhardt a débuté sa carrière en 1994 comme analyse financier buy-side. Il a rejoint Ostrum Asset Management (anciennement NAM) en tant que Gérant Actions en 2000. Chez Mirova, il gère depuis 2014 les fonds de la Stratégie Emploi, et est Responsable de la Gestion Sociale et Solidaire depuis janvier 2020. Fabien Leonhardt est diplômé de Kedge Business School.

Martin ARNAUD ; a débuté sa carrière dans la finance de marché en 2017 ; a rejoint Mirova en 2017 ; Master, ESSCA

Xavier Combet a débuté sa carrière en 1998 chez Dexia en tant que Risk Manager en charge du marked to market et de la valorisation du portefeuille de swaps et caps & floors. En 1999, il a rejoint Ostrum Asset Management (anciennement NAM) et est devenu analyste quantitatif et gérant junior sur actions européennes. Xavier Combet a ensuite rejoint Mirova en tant que gérant de portefeuilles Actions en 2012. Xavier Combet est titulaire d'un Master en finance et mathématiques appliquées de l'Université Paris IX - Dauphine et est également diplômé de la SFAF.



INFORMATION
Questions sur le prospectus
E-mail : ClientServicingAM@natixis.com

Rapport sur la durabilité du fonds au 30/04/2026
Analyse de la structure du fonds maître : Insertion Emplois Dynamique

INFORMATIONS RÉGLEMENTAIRES RELATIVES AU FONDS²

NOS ENGAGEMENTS SFDR

Le Fonds a un objectif d'investissement durable au sens de l'article 9 du SFDR et présente les caractéristiques suivantes

	Engagement minimum (%)	Exposition actuelle (%)
Investissements durables	90,0	92,0
Investissements durables avec un objectif environnemental	25,0	45,6
Investissements durables avec un objectif social	25,0	46,4

Part du total de l'actif net y compris liquidités, créances et dettes (représentant 100 % des investissements du fonds).

Notre définition de l'investissement durable : Entreprises ou activités qui contribuent à la réalisation d'un ou plusieurs ODD par le biais de leurs produits et services et/ou de leurs processus, et qui démontrent une capacité suffisante à atténuer leurs risques environnementaux, sociaux et de gouvernance par le biais de leur stratégie, politiques et pratiques en matière de responsabilité sociale d'entreprise (RSE), garantissant ainsi la limitation des impacts négatifs sur la réalisation des ODD.

Pour plus d'informations, veuillez consulter le glossaire.

ALIGNEMENT SUR LA TAXONOMIE DE L'UNION EUROPÉENNE

	Engagement minimum (%)	Alignement (%)
Fonds	2,5	16,9
Indice composite de comparaison	Sans objet	5,7

Part du total de l'actif net y compris liquidités, créances et dettes (représentant 100 % des investissements du fonds).

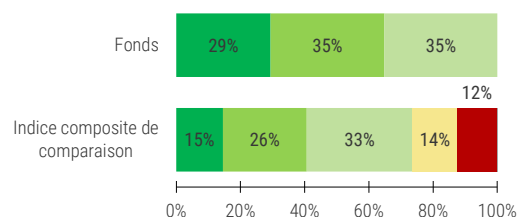
L'alignement sur la taxonomie se réfère à une activité économique éligible qui contribue de manière substantielle à l'un ou au moins des objectifs climatiques et environnementaux, sans nuire ce faisant de manière significative aux autres objectifs et en respectant les normes minimales en matière de droits de l'homme et de normes du travail.

L'alignement sur la taxonomie représente la part de l'investissement de l'actif net du Fonds dans des sociétés dont les activités économiques sont alignées sur un ou plusieurs des objectifs environnementaux définis par la taxonomie de l'Union Européenne.

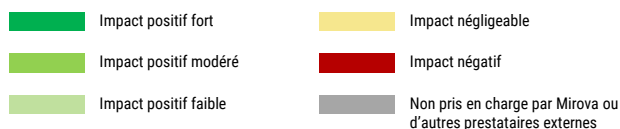
ANALYSE INTERNE MIROVA

RÉPARTITION PAR OPINION D'IMPACT DURABLE

Part du total de l'actif net hors créances et dettes (représentant 100 % des investissements du fonds)



Atteinte des ODD



L'opinion d'impact durable vise à évaluer si l'investissement est compatible avec les ODD des Nations Unies. Les données sont évaluées en interne par les analystes de Mirova qui suivent des directives d'évaluation qualitative robustes et rigoureuses. Lorsqu'un titre n'est pas inclus dans le périmètre d'évaluation interne de Mirova, les données externes fournies par ISS ESG sont utilisées et traitées par le modèle d'évaluation interne de Mirova.

Au niveau du fonds, 36% des actifs gérés sont traités à l'aide des évaluations internes de Mirova et 62% à l'aide des données d'ISS ESG. Au niveau de l'indice composite de comparaison, 21% de l'encours sont évalués à partir des évaluations internes de Mirova et 79% à partir des données d'ISS ESG.

Pour plus d'informations sur ISS ESG et les ODD, veuillez consulter le glossaire. Pour en savoir plus sur notre méthodologie, veuillez consulter le site : www.mirova.com/en/our-approach-impact-esg-assessment.

CONTRIBUTION AUX OBJECTIFS DE DÉVELOPPEMENT DURABLE (ODD)

Pourcentage de l'actif net total, y compris les créances et les dettes

Thèmes des ODD	Mesure dans laquelle un actif contribue aux ODD correspondant à chaque pilier
	Fonds Indice composite de comparaison
ENVIRONNEMENT	
CLIMAT CLIMAT limiter les émissions de gaz à effet de serre pour limiter la hausse de la température mondiale en dessous de 2°C	67% 48%
BIODIVERSITÉ BIODIVERSITÉ Maintenir les éco-systèmes terrestres et marins dans les conditions écologiques les plus favorables	32% 27%
SOCIAL	
OPPORTUNITÉS SOCIALES OPPORTUNITÉS SOCIALES Promouvoir le développement socio-économique par l'accès aux services essentiels, à la santé et à l'éducation	26% 24%
CAPITAL HUMAIN CAPITAL HUMAIN Fournir des conditions de travail favorisant l'épanouissement personnel et le bien-être ainsi qu'une plus grande diversité et inclusion	80% 65%

17 objectifs de développement durable ont été adoptés par l'ONU en 2015, avec l'ambition de les atteindre d'ici 2030. Vous pouvez consulter un aperçu de tous les ODD (1-17) sur le site Web de l'ONU : www.un.org/sustainabledevelopment/sustainable-developmentgoals/. Ce graphique montre dans quelle mesure un actif contribue aux objectifs de développement durable des Nations Unies («ODD»). Pour illustrer les principaux impacts durables de nos investissements, quatre piliers d'impact ont été développés, deux environnementaux et deux sociaux, pour chaque actif (tel qu'affiché à gauche). Les mêmes actifs peuvent contribuer à plusieurs piliers / ODD.

Les pourcentages indiqués représentent la part de valeurs du portefeuille (en poids) qui contribuent positivement au pilier concerné (entreprises dont l'opinion est « Faible positive impact », « Impact positif fort » ou « Impact positif modéré » sur le pilier). Notre mesure de la contribution s'appuie à la fois sur la capacité des entreprises à offrir des produits et services à impact positif et sur la qualité de leurs pratiques environnementales et sociales sur toute leur chaîne de valeur. * Pour plus d'information sur nos méthodologies, veuillez vous référer au site de Mirova : www.mirova.com/fr/research

1. Les produits relevant de l'article 9 ont un objectif de durabilité. Pour plus d'informations sur le SFDR et l'article 9, veuillez consulter le glossaire.

2. Pour plus d'informations sur les limites méthodologiques de l'investissement ESG, veuillez consulter le glossaire.

Source : Natixis Investment Managers Operating Services sauf indication contraire

En raison d'une gestion dynamique, les caractéristiques des portefeuilles sont susceptibles de changer. Toute référence à des titres ou à des secteurs d'activité spécifiques ne doit pas être considérée comme une recommandation

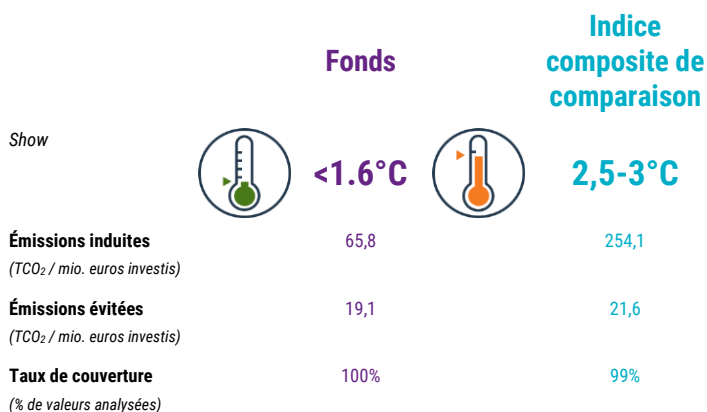
Rapport sur la durabilité du fonds au 30/04/2026 Analyse de la structure du fonds maître : Insertion Emplois Dynamique

ANALYSE INTERNE MIROVA



IMPACT ESTIMÉ SUR L'AUGMENTATION MOYENNE MONDIALE DE LA TEMPÉRATURE

Moyenne pondérée du portefeuille



En 2015, Mirova et Carbone 4 ont développé conjointement une méthode d'évaluation, renforcée en 2022, des données carbone au regard des enjeux spécifiques d'une économie bas carbone : Carbon Impact Analytics (CIA). Chaque entreprise est d'abord évaluée individuellement selon un cadre adapté à chaque secteur. Cette méthode se concentre sur deux indicateurs principaux :

- Émissions « induites » résultant du « cycle de vie » des activités d'une entreprise, en tenant compte à la fois des émissions directes et de celles des fournisseurs et des produits
- Émissions « évitées » grâce au déploiement de « solutions vertes » et à l'amélioration de l'efficacité énergétique

Ces indicateurs sont complétés par une évaluation des politiques et des objectifs de décarbonation des entreprises.

Les évaluations de chaque entreprise sont ensuite utilisées pour calculer l'alignement du portefeuille avec une trajectoire de réchauffement climatique de 1,5°C à 5°C, à horizon 2100.

Pour plus d'informations sur nos méthodologies, veuillez consulter le site Internet de Mirova : www.mirova.com/en/research/demonstrating-impact.

L'indicateur de température a pour objectif d'apporter une estimation, par essence approximative, de l'augmentation de la température globale qui serait induite par une généralisation des investissements sur la stratégie observée sur la base d'une méthodologie qui implique de nombreuses hypothèses nécessaires subjectives.

EVOLUTION DE L'EFFECTIF MOYEN EN FRANCE SUR LES 3 DERNIÈRES ANNÉES

	Fund
Taux de couverture	+14,00%
	100,00%

Pourcentage de créations d'emplois par émetteur x pondération moyenne du portefeuille sur 3 ans par émetteur.

Ce calcul est effectué pour le fonds, sur la base du portefeuille d'actions cotées rebasé à 100 %

Source : Mirova

CONVICTION EMPLOI



	%	NB
Faible	39,6	14
Significative	33,4	17
Forte	27,0	16

La "conviction emploi" est issue d'une analyse interne combinant les perspectives d'emploi des émetteurs sur le territoire français dans les prochaines années, leur transparence sur les données d'emploi en France, ainsi que les variations passées des effectifs situés en France. Sur la base de cette évaluation, chaque émetteur se voit attribuer une note "conviction emploi" selon une échelle à 4 niveaux : "forte", "significative", "faible" ou "négative".

LE REPORTING SOLIDAIRE

PARTENARIAT

FRANCE ACTIVE
Les entrepreneurs engagés

AVRIL 2026

CHIFFRES NATIONAUX

FRANCE ACTIVE INVESTISSEMENT
& FCP INSERTION EMPLOIS DYNAMIQUE (FCP IED)



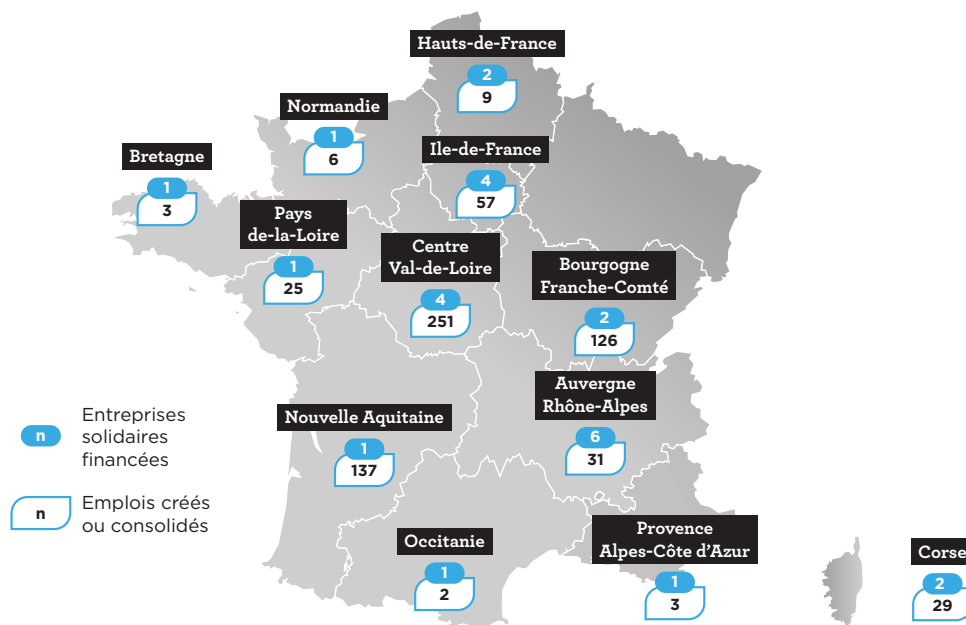
679
EMPLOIS CRÉÉS
OU SAUVEGARDÉS



26
ENTREPRISES
ACCOMPAGNÉES
ET FINANCÉES



1 658 K€
INVESTIS



n Entreprises solidaires financées
n Emplois créés ou consolidés

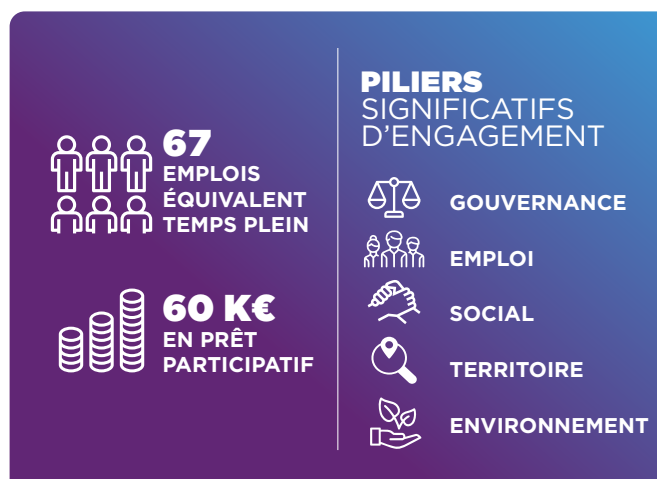
LE PORTRAIT DU MOIS

ASEM - (NEVERS - 58)



L'ASEM (Acteurs de la Solidarité En Marche) est une Régie de Quartier. Cette association est implantée à Nevers et soutient les personnes en difficulté.

Elle favorise l'insertion, l'emploi, l'activité économique locale par la signature de contrats de travail pour les personnes qui ont été éloignées de l'emploi. Elle développe les compétences techniques, les savoir-être dans plusieurs domaines d'activités. Elle accompagne ainsi les salariés vers un emploi durable, une formation qualifiante, et réalise des prestations de qualité auprès des collectivités, bailleurs, associations, et collectivités. France Active Bourgogne Franche Comté a accompagné et financé cette association à hauteur de 60 000 €.



VOUS AVEZ DIT SOLIDAIRES ?

Les « 5 à 10 % solidaires » du FCP Insertion Emplois Dynamique sont très majoritairement investis, sur proposition de France Active, directement dans des entreprises solidaires qui présentent les caractéristiques suivantes : création ou consolidation d'emplois, notamment pour des personnes en difficulté d'insertion professionnelle, utilité sociale des biens ou services proposés, pertinence du projet de développement, pérennité économique de la structure et capacité à rembourser le concours financier apporté. Par ailleurs, le FCP IED a investi une partie des « 5 à 10 % solidaires » dans France Active Investissement, qui finance elle-même des entreprises solidaires selon des critères identiques à ceux du FCP IED. Membre du groupe associatif France Active et dotée de 300 M€ de fonds propres, France Active Investissement est la principale société d'investissement solidaire en France.

LEXIQUE

Émissions évitées

Les émissions évitées sont celles qu'une entreprise n'a pas émises grâce à son efficacité énergétique ou à l'utilisation de solutions vertes. Il s'agit donc de réductions d'émissions virtuelles : elles auraient existé si l'entreprise n'avait pas fait d'efforts pour les réduire. Selon la méthodologie appliquée par Mirova, les émissions évitées sont quantifiées sur la base de l'écart entre les émissions réelles et un scénario de référence établi par Mirova à partir d'hypothèses méthodologiques, par nature quelque peu subjectives.

Carbone 4

Carbone 4 est un fournisseur externe de données ESG. En 2015, Mirova et Carbone 4 ont co-développé une méthode qui permet d'évaluer les données sur le carbone au vu des défis particuliers auxquels est confrontée une économie bas carbone : Carbon Impact Analytics (CIA).

Dans un premier temps, les entreprises sont évaluées individuellement en fonction d'un cadre sectoriel spécifique.

Cette méthode se concentre sur deux indicateurs principaux :

- les émissions « induites » durant le « cycle de vie » des activités d'une entreprise, qui incluent les émissions directes et les émissions des fournisseurs et des produits ;
- les émissions « évitées » grâce aux progrès en matière d'efficacité énergétique ou au déploiement de solutions « vertes ».

Ces indicateurs sont améliorés à l'aide d'une évaluation des politiques d'entreprise et des objectifs de décarbonation.

Les évaluations d'entreprises individuelles sont ensuite utilisées pour calculer l'alignement du fonds avec une trajectoire de réchauffement climatique de 1,5 °C à 5 °C d'ici 2100.

Pour en savoir plus sur nos méthodologies, veuillez consulter le site Internet de Mirova : www.mirova.com/en/research/demonstrating-impact.

Éco-activité

Les éco-activités contribuent directement ou indirectement à des objectifs environnementaux tels que l'économie circulaire, les économies d'énergie, les technologies et pratiques disruptives. Mirova a créé sa propre taxonomie d'éco-activités en s'appuyant sur un cadre reconnu comme les ODD des Nations Unies ou la taxonomie de l'UE.

Limites méthodologiques de l'investissement ESG

En utilisant des critères ESG dans la politique d'investissement, l'objectif du Fonds concerné serait notamment de mieux gérer le risque de durabilité. Les critères ESG peuvent être générés à l'aide de modèles propriétaires du Gestionnaire délégué, de modèles et de données de tiers ou d'une combinaison des deux. Les critères d'évaluation peuvent évoluer dans le temps ou varier en fonction du secteur ou de l'industrie dans lequel l'émetteur concerné opère. L'application de critères ESG au processus d'investissement peut conduire le Gestionnaire délégué à investir dans ou exclure des titres pour des raisons extra-financières, indépendamment des opportunités de marché qui existent. Les données ESG reçues de tiers peuvent être incomplètes, inexacts ou indisponibles de temps à autre. Par conséquent, il existe un risque que le Gestionnaire délégué évalue de manière incorrecte un titre ou un émetteur, ce qui entraînerait l'inclusion ou l'exclusion incorrecte, directe ou indirecte, d'un titre dans le portefeuille d'un Fonds.

Alignement sur la taxonomie de l'UE

Les activités économiques éligibles au sens du règlement européen « Taxonomie » sont réputées alignées lorsqu'elles apportent une contribution substantielle à l'un des six objectifs environnementaux, sans nuire ce faisant de façon significative aux autres objectifs et en respectant les garanties sociales minimales. Les pourcentages indiqués incluent les liquidités et se concentrent uniquement sur les recettes tirées des activités alignées.

L'alignement des activités économiques sur la taxonomie de l'UE est basé sur les recettes directement déclarées par les sociétés du portefeuille ou sur des données équivalentes recueillies ou estimées par des fournisseurs de données tiers sur la base d'informations accessibles au public.

ISS ESG

ISS ESG est un fournisseur externe de données ESG.

SFDR / Article 9

Le Règlement sur la publication d'informations en matière de durabilité dans le secteur financier (SFDR) vise à apporter une plus grande transparence en matière de responsabilité environnementale et sociale sur les marchés financiers, notamment en fournissant des informations concernant la durabilité des produits financiers (prise en compte des risques et des impacts négatifs en matière de durabilité). Ses objectifs sont de veiller à l'alignement des documents commerciaux avec les pratiques réelles en place, d'assurer la comparabilité des produits en ces termes et de flécher l'investissement privé vers des investissements plus responsables. La réglementation est applicable au niveau des entités (sociétés de gestion de portefeuille, sociétés d'investissement, conseillers financiers) ainsi qu'au niveau des produits. Les publications des entreprises et les documents précontractuels relatifs aux produits doivent être modifiés. Dans un premier temps, le règlement SFDR exige que chaque produit soit classé en fonction de ses caractéristiques. La définition de chacune de ces catégories est la suivante :

- Article 6 : le produit n'a pas d'objectif de durabilité. Ce produit dénommé « article 6 » est un produit qui ne relève pas de la définition de l'article 8 ni de l'article 9.
- Article 8 : la communication relative au produit inclut des caractéristiques environnementales et sociales même si ce n'est pas son point central, ou le point central du processus d'investissement. Le produit promeut des caractéristiques environnementales ou sociales, ou une combinaison de ces caractéristiques, à condition que les sociétés dans lesquelles les investissements sont réalisés suivent des pratiques de bonne gouvernance.
- Article 9 : le produit a un objectif de durabilité.

Investissement durable selon l'article 2 (17) du SFDR

« Investissement durable » désigne un investissement dans une activité économique qui contribue à un objectif environnemental, tel que mesuré, par exemple, par des indicateurs clés d'efficacité des ressources concernant la consommation d'énergie, les énergies renouvelables, les matières premières, l'eau et les terres, la production de déchets et les émissions de gaz à effet de serre, ou son impact sur la biodiversité et l'économie circulaire, ou un investissement dans une activité économique qui contribue à un objectif social, en particulier un investissement qui contribue à lutter contre les inégalités ou qui favorise la cohésion sociale, l'intégration sociale et les relations de travail, ou un investissement dans le capital humain ou les communautés économiquement ou socialement défavorisées, à condition que ces investissements ne nuisent pas de manière significative à l'un de ces objectifs et que les entreprises bénéficiaires suivent des pratiques de bonne gouvernance, notamment en ce qui concerne des structures de gestion saines, les relations avec les salariés, la rémunération du personnel et le respect des obligations fiscales.

Objectifs de développement durable (ODD) des Nations Unies

Si la transition vers un développement plus durable a donné lieu à des interprétations différentes, tous les pays du monde ont adopté en 2015 un programme de développement durable présenté par les Nations Unies. Ce programme définit 17 objectifs de développement durable (ODD) pour l'année 2030, afin de répondre aux enjeux sociaux et environnementaux critiques.

France Active

France Active est une association à but non lucratif qui accompagne les entreprises et les associations du secteur de l'économie solidaire, ainsi que les entrepreneurs éloignés des banques, en leur apportant un financement, un conseil et un réseau.

Stratégie de conviction

Une stratégie de conviction est un portefeuille concentré composé d'un nombre limité d'actions considérées comme des investissements de haute qualité et bénéficiant d'une forte position concurrentielle.

2°C – Accord de Paris

Mirova vise, pour l'ensemble de ses investissements, à proposer des portefeuilles cohérents avec une trajectoire climatique inférieure à 2°C définie dans les accords de Paris de 2015, et affiche systématiquement l'impact carbone de ses investissements (hors gestions Solidaire, Private Equity à impact et Capital naturel), calculée à partir d'une méthodologie propriétaire pouvant comporter des biais.

Calcul des performances durant les périodes d'inactivité de la classe (si applicable)

Pour les périodes pendant lesquelles certaines catégories d'actions n'ont pas été souscrites ou n'ont pas encore été créées (les « catégories d'actions inactives »), la performance est imputée en fonction de la performance réelle de la catégorie d'actions du fonds que la société de gestion a déterminé avoir les caractéristiques les plus proches de celles de cette catégorie d'actions inactive et en l'ajustant sur la base de la différence des ratios de frais et, le cas échéant, en convertissant la valeur liquidative de la catégorie d'actions active dans la monnaie de cotation de la catégorie d'actions inactive. La performance présentée pour cette catégorie d'actions inactive est le résultat d'un calcul indicatif.

Croissance d'une somme de 10 000

Le graphique compare la croissance de 10 000 dans un fonds avec celle d'un indice. Les rendements totaux ne sont pas ajustés pour tenir compte des frais de vente ou des effets de l'impôt, mais ils sont ajustés pour tenir compte des frais courants réels du fonds et supposent le réinvestissement des dividendes et des plus-values. S'ils étaient ajustés, les frais de vente réduiraient la performance présentée. L'indice est portefeuille non géré de valeurs mobilières spécifiées et il ne peut pas faire l'objet d'un investissement direct. L'indice ne tient pas compte des dépenses initiales ni courantes. Le portefeuille d'un fonds peut différer considérablement des titres de l'indice. Cet indice est choisi par le gestionnaire du fonds.

Indicateurs de risque

Le calcul de l'Indicateur Synthétique de Risque (ISR), tel que défini par le règlement PRIIP, s'appuie à la fois sur la mesure du risque de marché et du risque de crédit. Il part de l'hypothèse que vous conserverez le produit pendant la période de détention recommandée. Il est calculé périodiquement et peut évoluer dans le temps. L'indicateur de risque est présenté sur une échelle numérique de 1 (le moins risqué) à 7 (le plus risqué).

Les indicateurs de risque sont calculés pour les fonds présentant un historique d'au moins trois ans.

L'écart-type est une mesure statistique de la volatilité des rendements du fonds.

Le Tracking Error représente l'écart type de la série des différences entre les rendements du portefeuille et les rendements de l'indice de référence. Plus le Tracking Error est bas, plus la performance du fonds se rapproche de celle de l'indice.

Le ratio de Sharpe utilise l'écart-type et sur le rendement excédentaire afin de déterminer le rendement par unité de risque.

Le ratio d'information est la différence entre la performance moyenne du fonds et la performance de l'indice, divisée par le Tracking Error. Il mesure la capacité du gérant à générer de la performance par rapport à son indice de référence.

L'alpha mesure la différence entre les prévisions de performance du fonds et ses rendements réels, en fonction de son niveau de risque (mesuré par le bêta). L'alpha est souvent considéré comme un indicateur de la valeur ajoutée ou soustraite par le gérant d'un portefeuille

Le bêta évalue la sensibilité du fonds aux fluctuations du marché. Un portefeuille dont le bêta est supérieur à 1 est plus volatil que le marché, tandis qu'un portefeuille dont le bêta est inférieur à 1 est moins volatil que le marché.

R2 reflète le pourcentage des fluctuations d'un fonds découlant des fluctuations de son indice de référence, indiquant le degré de corrélation entre le fonds et l'indice. Ce coefficient permet également d'évaluer la probabilité que l'alpha et le bêta aient une importance statistique.

Notation et catégorie Morningstar

Notation et catégorie Morningstar © 2026 Morningstar. Tous droits réservés. Les informations, données, analyses et opinions (« Informations ») contenues dans ce document (1) incluent des informations confidentielles et exclusives de Morningstar, (2) ne peuvent pas être copiées ou redistribuées, (3) ne constituent pas un conseil en investissement, (4) sont fournies uniquement à des fins d'information (5) ne sont pas garanties être exhaustives, exactes ou à jour et (6) sont tirées des données publiées du fonds à diverses dates. Les Informations vous sont fournies à vos propres risques. Morningstar n'est pas responsable des décisions de négoce, des dommages ou des autres pertes liées aux Informations ou à leur usage. Veuillez vérifier toujours les Informations avant de les utiliser et ne prenez pas de décision d'investissement autrement que sur le conseil d'un conseiller en investissement professionnel. Les performances passées ne garantissent pas les résultats futurs. La valeur des investissements et les revenus qui en découlent peuvent augmenter comme diminuer. Les notations Morningstar s'appliquent aux fonds ayant un historique d'au moins 3 ans. Elles tiennent compte des commissions de souscription, du rendement sans risque et de l'écart type pour calculer pour chaque fond son ratio de rendement ajusté en fonction du risque (Morningstar Risk Adjust Return ou MRAR). Les fonds sont ensuite classés en ordre décroissant de MRAR : les 10 premiers pour cent reçoivent 5 étoiles, les 22,5 % suivants 4 étoiles, les 35 % suivants 3 étoiles, les 22,5 % suivants 2 étoiles, les derniers 10 % reçoivent 1 étoile. Les fonds sont classés dans 180 catégories européennes.

Allocation d'actifs

Le décalage de trésorerie pour les dérivés représente le montant de trésorerie que le gestionnaire de portefeuille devrait emprunter s'il a une position acheteuse par le biais de dérivés et vice versa. Le poids des diverses classes d'actifs dans le portefeuille, y compris les « Autres » est présenté dans ce tableau. La rubrique « Autres » comprend les types de titres qui ne sont pas clairement classés dans les autres classes d'actifs, telles que les obligations convertibles et les actions privilégiées. Dans le tableau, l'allocation aux classes est indiquée pour les positions acheteuses, les positions vendeuses et les positions nettes (positions acheteuses nettes des positions vendeuses). Ces statistiques résument ce que les gestionnaires achètent et comment ils positionnent le portefeuille. Lorsque les positions vendeuses sont présentées dans ces statistiques du portefeuille, les investisseurs obtiennent une description plus robuste de l'exposition et du risque du portefeuille.

Frais : Les « Frais courants » sont définis comme étant la somme des Frais de gestion et des Frais d'administration payés tous les ans par chaque Compartiment, autres que les impôts (comme la « Taxe d'abonnement ») et les charges relatives à la création ou la liquidation d'un Compartiment ou d'une Classe d'actions. Les Frais courants ne dépasseront pas un certain pourcentage de la valeur liquidative quotidienne moyenne de chaque Compartiment, comme indiqué dans la description de chaque Compartiment à la section « Caractéristiques ». Les Frais courants payés par chaque Classe d'actions, comme indiqué dans la description de chaque Compartiment, ne comprennent pas nécessairement toutes les charges relatives aux investissements de l'OPC (comme la Taxe d'abonnement, les frais de courtage et les charges relatives au remboursement de l'impôt à la source) qui sont payés par l'OPC. Sauf mention contraire dans la description d'un Compartiment, si les charges réelles annuelles payées par un Compartiment sont supérieures aux Frais courants applicables, la Société de gestion prendra en charge la différence et le revenu correspondant sera comptabilisé sous « Frais de la Société de gestion » dans le rapport annuel audité de l'OPC. Si les charges réelles annuelles payées par chaque Compartiment sont inférieures aux Frais courants applicables, la Société de gestion conservera la différence et les charges correspondantes seront comptabilisées sous « Frais de la Société de gestion » dans le rapport annuel audité de l'OPC.

Statistiques sur le portefeuille d'actions (si applicable)

Les éléments de données ci-dessous sont une moyenne pondérée des participations détenues dans le portefeuille. Le ratio cours/bénéfice est la moyenne pondérée des ratios cours/bénéfice des actions dans le portefeuille sous-jacent du fonds. Le ratio cours/bénéfice d'une action est calculé en divisant le cours actuel de l'action par le bénéfice par action des 12 derniers mois. Le ratio cours/flux de trésorerie est la moyenne pondérée des ratios cours/flux de trésorerie des actions dans le portefeuille d'un fonds. Le ratio cours/flux de trésorerie mesure la capacité d'une entreprise à générer de la trésorerie et constitue une mesure de la liquidité et de la solvabilité. Le ratio cours/valeur comptable est la moyenne pondérée des ratios cours/valeur comptable des actions dans le portefeuille sous-jacent du fonds. Le ratio cours/valeur comptable d'une entreprise est calculé en divisant le cours de son action par la valeur comptable par action de l'entreprise. Les actions ayant une valeur comptable négative sont exclues de ce calcul. Le rendement du dividende est le taux de rendement d'un investissement exprimé en pour cent. Le rendement est calculé en divisant le montant que vous recevez annuellement en dividendes ou en intérêts par le montant que vous avez dépensé pour acheter l'investissement.

Statistiques sur le portefeuille d'obligations (si applicable)

Les éléments de données ci-dessous sont une moyenne pondérée des titres à revenu fixe détenus dans le portefeuille. La durée mesure la sensibilité du cours d'un titre à revenu fixe aux variations des taux d'intérêt. L'échéance moyenne est la moyenne pondérée de toutes les échéances des obligations dans un portefeuille, calculée en pondérant chaque date d'échéance par la valeur de marché du titre. La durée modifiée est inversement liée au pourcentage de variation du cours sur une moyenne pour une variation spécifique du rendement. Le coupon moyen correspond au coupon individuel de chaque obligation en portefeuille, pondéré par leur montant nominal. Le coupon moyen est calculé uniquement sur les obligations à taux fixe. Le taux de rendement actuariel (Yield To Maturity) reflète le rendement total d'une obligation si l'obligation est détenue jusqu'à l'échéance, en prenant pour hypothèse que tous les paiements sont réinvestis au même taux. Cet indicateur peut être calculé au niveau du portefeuille en pondérant le taux de rendement actuariel de chaque obligation par sa valeur de marché.

Labels

Label ISR Créé début 2016 par le Ministère des Finances et des Comptes publics avec l'appui des professionnels de la Gestion d'Actifs, le label vise à favoriser la visibilité de la gestion ISR (Investissement Socialement Responsable) par les épargnants. Il permet aux investisseurs d'identifier aisément des produits d'investissement qui intègrent des critères environnementaux, sociaux et de gouvernance (ESG) dans leur politique d'investissement. Un fonds qui reçoit le label ISR doit répondre à de nombreuses exigences : - une transparence vis-à-vis des investisseurs (objectifs, analyses, processus, inventaires...), - une sélection en portefeuille fondée sur des critères ESG prouvés, - des techniques de gestion en adéquation avec une philosophie de gestion long terme, - une politique de vote et d'engagement cohérente, - des impacts positifs mesurés. Plus d'informations sur www.lelabelisr.fr

Finansol est une association spécialisée dans la promotion de l'investissement solidaire. **Le label Finansol** vise à donner une garantie de transparence, d'éthique et de solidarité aux produits d'épargne qu'il distingue. Ces critères concernent l'utilisation de l'épargne ou des revenus de cette épargne et la transparence dans sa gestion. Une partie de cette épargne doit ainsi être employée en faveur de projets solidaires et les épargnants doivent être tenus informés des activités menées grâce à leurs souscriptions. Ceci implique un suivi permanent des produits par le comité indépendant du **label Finansol**. Plus d'informations sur www.finansol.org

Risques spécifiques

Risque de perte en capital : la valeur liquidative est susceptible de connaître une variation élevée du fait des instruments financiers qui composent son portefeuille. Dans ces conditions, le capital investi pourrait ne pas être intégralement restitué y compris pour un investissement réalisé sur la durée de placement recommandée.

Risque de contrepartie : le fonds utilise des contrats financiers de gré à gré, et/ou a recours à des opérations d'acquisition et de cession temporaires de titres. Ces opérations conclues avec une ou plusieurs contreparties, exposent potentiellement le fonds à un risque de défaillance de l'une de ces contreparties pouvant la conduire à un défaut de paiement.

Risque de crédit : (baisse de la valeur liquidative de l'OPC liée à un accroissement des écarts de rendements des émissions privées en portefeuille, voire à un défaut sur une émission), dans la mesure où certaines stratégies de gestion alternatives (arbitrage de taux, distressed securities, arbitrage de convertibles, global macro notamment) peuvent être exposées aux risques. Les accroissements des écarts de rendements des émissions privées en portefeuille, voire un défaut sur une émission peuvent entraîner une baisse de la valeur liquidative de l'OPC.

Risque de change : le risque de change est le risque de baisse d'une devise autre que l'euro d'un titre compris dans le portefeuille de l'OPC par rapport à l'euro (la devise de référence de l'OPC). L'OPC peut présenter un risque de change du fait des positions de son portefeuille en titre libellés en devises autres que l'euro. Il convient de noter également que l'utilisation d'instruments financiers pour couvrir le risque de change revêt un coût pour l'OPC. En l'espèce, la couverture contre le risque de change étant systématique sur les titres libellés dans une devise autre que l'euro, l'exposition au risque de change du fonds sera résiduelle.

Risque de gestion discrétionnaire : le style de gestion discrétionnaire du Fonds repose sur l'anticipation de l'évolution des différents marchés sur lesquels le gérant du Fonds intervient. En conséquence, il existe un risque que le Fonds ne soit pas investi à tout moment sur les marchés les plus performants.

Risque actions : les actions sont volatiles et peuvent fortement baisser en réaction à la conjoncture du marché et aux conditions économiques.

Risque de taux : dans la mesure où certaines stratégies de gestion alternatives (arbitrage de taux, fonds de futures, global macro notamment) peuvent s'exposer positivement ou négativement sur les taux. Ces expositions, en fonction des variations des marchés de taux, peuvent entraîner une baisse de la valeur liquidative de l'OPC. Ce risque est cependant limité par le recours à des stratégies décorrélées des principaux marchés de taux.

Risque de liquidité : le risque de liquidité, qui peut survenir à l'occasion de rachats massifs de parts de l'OPC, correspond à la difficulté à déboucler des positions dans des conditions financières optimales.

Risque lié aux acquisitions et cessions temporaires de titres et à la gestion des garanties financières : les opérations d'acquisitions et de cessions temporaires de titres sont susceptibles de créer des risques pour le Fonds tels que le risque de contrepartie défini ci-dessus. La gestion des garanties est susceptible de créer des risques pour le Fonds tels que le risque de liquidité (c'est-à-dire le risque qu'un titre reçu en garantie ne soit pas suffisamment liquide et ne puisse pas être vendu rapidement en cas de défaut de la contrepartie), et, le cas échéant, les risques liés à la réutilisation des 12 garanties en espèces (c'est-à-dire principalement le risque que le Fonds ne puisse pas rembourser la contrepartie).

Risque de durabilité : ce Fonds est sujet à des risques de durabilité tels que définis à l'article 2(22) du Règlement (UE) 2019/2088, par un événement ou une situation dans le domaine environnemental, social ou de la gouvernance qui, s'il survient, pourrait avoir une incidence négative importante, réelle ou potentielle, sur la valeur de l'investissement. Pour plus d'informations sur le dispositif d'intégration du risque de durabilité veuillez vous référer au site internet de la Société de gestion et du gérant financier.

Veuillez vous référer au prospectus complet pour plus de détails sur les risques.

Mirova Emploi France, fonds nourricier d'Insertion Emplois Dynamique, est un Fonds Commun de Placement (FCP, FIA) de droit français agréé par l'Autorité des Marchés Financiers ("AMF"). Natixis Investment Managers International est la société de gestion et Mirova est le gestionnaire financier par délégation.

Natixis Investment Managers International - Société de gestion de portefeuille agréée par l'Autorité des Marchés Financiers sous le n° GP 90-009, société par actions simplifiée (SAS) immatriculée au RCS de Paris sous le numéro 329 450 738. Siège social : 43 avenue Pierre Mendès France, 75013 Paris.

La distribution de ce document peut être limitée dans certains pays. La vente du fonds n'est pas autorisée dans tous les pays et l'offre et la vente de celui-ci à certains types d'investisseurs peuvent être limitées par l'autorité de réglementation locale. Natixis Investment Managers International ou ses sociétés affiliées peuvent recevoir ou verser des commissions ou des rabais liés au fonds. Le traitement fiscal relatif à la détention, l'acquisition ou la cession d'actions ou de parts du fonds dépend de la situation ou du traitement fiscal de chaque investisseur et peut être sujet à changement. Veuillez vous renseigner auprès de votre conseiller financier si vous avez des questions. Il appartient à chaque conseiller financier de veiller à ce que l'offre ou la vente d'actions de fonds soient conformes au droit national applicable.

Le fonds ne peut pas être offert ou vendu aux USA, à des citoyens ou résidents des USA, ni dans aucun autre pays ou territoire où il serait illégal d'offrir ou vendre le fonds.

Le présent document est fourni à titre d'information aux prestataires de services d'investissement ou autres Clients professionnels ou Investisseurs qualifiés uniquement et, lorsque la réglementation locale l'exige, uniquement sur leur demande écrite. Le présent document ne doit pas être utilisé avec les Investisseurs particuliers. Il appartient à chaque prestataire de services d'investissement de veiller à ce que l'offre ou la vente de parts de fonds ou de services d'investissement de tiers à ses clients soit conforme au droit national applicable.

Veuillez lire attentivement le Prospectus et le Document d'information clé pour l'investisseur avant d'investir. Si le fonds est enregistré dans votre juridiction, ces documents sont également disponibles gratuitement et dans la langue officielle du pays d'enregistrement sur le site Internet de Natixis Investment Managers (im.natixis.com/intl/intl-fund-documents).

Pour obtenir un résumé des droits des investisseurs dans la langue officielle de votre juridiction, veuillez consulter la section de la documentation légale du site web (im.natixis.com/intl/intl-fund-documents).

Dans l'UE : Fourni par Natixis Investment Managers International ou l'une de ses succursales répertoriées ci-dessous. Natixis Investment Managers International est une société de gestion de portefeuille agréée par l'Autorité des marchés financiers (AMF) sous le n° GP 90-009, une société par actions simplifiée (SAS) immatriculée au Registre du commerce et des sociétés de Paris sous le n° 329 450 738, siège social : 43 avenue Pierre Mendès France, 75013 Paris. **Allemagne :** Natixis Investment Managers International, Zweigniederlassung Deutschland (enregistrée sous le numéro : HRB 129507). Siège social : Senckenberganlage 21, 60325 Frankfurt am Main. **Italie :** Natixis Investment Managers International Succursale Italiana (enregistrée sous le numéro : MI-2637562). Siège social : Via Adalberto Catena, 4, 20121 Milan, Italie. **Pays-Bas :** Natixis Investment Managers International, succursale néerlandaise (enregistrée sous le numéro : 000050438298), siège social : Amsterdam WTC, Zuidplein 36, WTC, Tour 1, 4ème étage, 1077XV Amsterdam, Pays-Bas. **Espagne :** Natixis Investment Managers International S.A., Sucursal en España (enregistrée sous le numéro : NIF W0232616C), siège social : Serrano n°90, 6th Floor, 28006 Madrid, Espagne. **Luxembourg :** Natixis Investment Managers International, succursale de Luxembourg (enregistrée sous le numéro : B283713), siège social : 2, rue Jean Monnet, L-2180 Luxembourg, Grand-Duché de Luxembourg. **Belgique :** Natixis Investment Managers International, succursale belge (enregistrée sous le numéro : 1006.931.462), Gare Maritime, Rue Picard 7, Bte 100, 1000 Bruxelles, Belgique.

En Suisse : Fourni à des fins d'information uniquement par Natixis Investment Managers, Switzerland Sàrl, (enregistrée sous le numéro : CHE-114.271.882) Rue du Vieux Collège 10, 1204 Genève, Suisse ou son bureau représentant à Zurich, Schweizergasse 6, 8001 Zurich.

Dans les îles britanniques : Fourni par Natixis Investment Managers UK Limited qui est agréée et réglementée par la Financial Conduct Authority du Royaume-Uni (immatriculée sous le n° 190258) - siège social : Natixis Investment Managers UK Limited, Level 4, Cannon Bridge House, 25 Dowgate Hill, Londres, EC4R 2YA. Dans les cas autorisés, la distribution de ce document est destinée à être faite aux personnes décrites ci-dessous : au Royaume-Uni : ce document est destiné à être communiqué aux professionnels de l'investissement et/ou aux investisseurs professionnels uniquement ; en Irlande : ce document est destiné à être communiqué et/ou adressé uniquement aux investisseurs professionnels ; à Guernesey : ce document est destiné à être communiqué et/ou adressé uniquement aux prestataires de services financiers titulaires d'une licence délivrée par la Guernsey Financial Services Commission ; à Jersey : ce document est destiné à être communiqué et/ou adressé uniquement aux investisseurs professionnels ; dans l'île de Man : ce document est destiné à être communiqué et/ou adressé uniquement aux prestataires de services financiers titulaires d'une licence délivrée par la Financial Services Authority de l'île de Man ou aux assureurs autorisés en vertu de l'article 8 de la Loi de 2008 sur les assurances.

Dans le DIFC : Fourni dans le DIFC et à partir de celui-ci par Natixis Investment Managers Middle East (Succursale DIFC), qui est réglementée par la DFSA. Les produits ou services financiers connexes ne sont offerts qu'aux personnes qui ont suffisamment d'expérience et de connaissances financières pour participer aux marchés financiers au sein du DIFC, et qui sont admissibles à titre de Clients professionnels ou de Contreparties de marché au sens de la DFSA. Aucune autre personne ne doit agir sur la base de ce document. Siège social : Unit L10-02, Level 10, ICD Brookfield Place, DIFC, PO Box 506752, Dubai, Émirats arabes unis.

À Singapour : fourni par Natixis Investment Managers Singapore Limited (NIM Singapore), siège social 5 Shenton Way, #22-05/06, UIC Building, Singapour 068808 (société enregistrée sous le numéro 199801044D) aux distributeurs et aux investisseurs qualifiés aux fins d'information uniquement. NIM Singapore est réglementée par l'Autorité monétaire de Singapour en vertu d'une licence de services relatifs aux marchés de capitaux pour mener des activités de gestion de fonds, et dispose du statut de conseiller financier exempté. La division Mirova (enregistrement du nom sous le numéro : 53431077W) et la division Ostrum (enregistrement du nom sous le numéro : 53463468X) font partie de NIM Singapore et ne sont pas des entités juridiques distinctes. Cette publicité ou publication n'a pas été examinée par l'Autorité monétaire de Singapour.

À Taïwan : Fourni par Natixis Investment Managers Securities Investment Consulting (Taipei) Co., Ltd., une entreprise de consultation en placement de valeurs mobilières réglementée par la Financial Supervisory Commission de la R.O.C. Siège social : 34F., No. 68, Sec. 5, Zhongxiao East Road, Xinyi Dist., Taipei City 11065, Taïwan (R.O.C.), licence numéro 2020 FSC SICE n° 025, Tél. +886 2 8789 2788.

À Hong Kong : Fourni par Natixis Investment Managers Hong Kong Limited aux investisseurs professionnels à titre d'information uniquement.

En Australie : Fourni par Natixis Investment Managers Australia Pty Limited (ABN 60 088 786 289) (AFSL No. 246830) et destiné uniquement à l'information générale des conseillers financiers et des clients wholesale.

En Corée : fourni par Natixis Investment Managers Korea Limited (société enregistrée auprès de la Financial Services Commission for General Private Collective Investment Business) aux distributeurs et investisseurs qualifiés à titre d'information uniquement.

En Nouvelle-Zélande : Ce document est destiné uniquement à l'information générale des investisseurs wholesale néo-zélandais. Il ne s'agit pas d'une offre réglementée au sens de la Loi de 2013 sur la conduite des marchés (FMCA) et elle n'est accessible qu'aux investisseurs néo-zélandais qui ont certifié qu'ils remplissent les conditions prévues par la FMCA pour les investisseurs wholesale. Natixis Investment Managers Australia Pty Limited n'est pas un prestataire de services financiers agréé en Nouvelle-Zélande.

En Colombie : Fourni par Natixis Investment Managers Internacional Oficina de Representación (Colombie) aux clients professionnels à des fins d'information dans la limite autorisée par le Décret 2555 de 2010. Tous les produits, services ou investissements auxquels il est fait référence dans le présent document sont fournis exclusivement en dehors de la Colombie. Le présent document ne constitue pas une offre publique de titre en Colombie et s'adresse à moins de 100 investisseurs spécifiquement identifiés.

En Amérique latine : Fourni par Natixis Investment Managers International.

Au Chili : Esta oferta privada se inicia el día de la fecha de la presente comunicacion. La presente oferta se acoge a la Norma de Carácter General N° 336 de la Superintendencia de Valores y Seguros de Chile. La presente oferta versa sobre valores no inscritos en el Registro de Valores o en el Registro de Valores Extranjeros que lleva la Superintendencia de Valores y Seguros, por lo que los valores sobre los cuales ésta versa, no están sujetos a su fiscalización. Que por tratarse de valores no inscritos, no existe la obligación por parte del emisor de entregar en Chile información pública respecto de estos valores. Estos valores no podrán ser objeto de oferta pública mientras no sean inscritos en el Registro de Valores correspondiente.

Au Mexique : Fourni par Natixis IM Mexico, S. de R.L. de C.V., qui n'est pas une entité financière réglementée, un intermédiaire en valeurs mobilières ou un gestionnaire d'investissement au sens de la Loi mexicaine sur le marché des valeurs mobilières (Ley del Mercado de Valores) et qui n'est pas enregistré auprès de la Comisión Nacional Bancaria y de Valores (CNBV) ou toute autre autorité mexicaine. Tous les produits, services ou investissements auxquels il est fait référence dans le présent document qui nécessitent un agrément ou une licence sont fournis exclusivement en dehors du Mexique. Bien que les actions de certains ETF puissent être cotées au Sistema Internacional de Cotizaciones (SIC), cette cotation ne constitue pas une offre publique de titres au Mexique, et l'exactitude des informations fournies n'a donc pas été confirmée par la CNBV. Natixis Investment Managers est une entité de droit français et n'est ni agréée ni enregistrée auprès de la CNBV ou de toute autre autorité mexicaine. Dans les présentes, toute référence à « Investment Managers » désigne Natixis Investment Managers et/ou l'une de ses filiales de gestion d'investissement, qui ne sont pas plus agréées ou enregistrées par la CNBV ou par toute autre autorité mexicaine.

En Uruguay : Fourni par Natixis IM Uruguay S.A. Bureau : San Lucar 1491, Montevideo, Uruguay, CP 11500. La vente ou l'offre de parts d'un fonds est considérée comme un placement privé au sens de l'article 2 de la Loi uruguayenne no 18627.

Au Brésil : Fourni à un professionnel de l'investissement spécifique identifié à titre d'information uniquement par Natixis Investment Managers International. Ce document ne peut être distribué qu'au destinataire indiqué. En outre, celui-ci ne doit pas être interprété comme une offre publique de titres ou d'instruments financiers associés. Natixis Investment Managers International est une société de gestion de portefeuille agréée par l'Autorité des marchés financiers (AMF) sous le n° GP 90-009, une société par actions simplifiée (SAS) immatriculée au Registre du commerce et des sociétés de Paris sous le n° 329 450 738. Siège social : 43, avenue Pierre Mendès France, 75013 Paris. Les entités référencées ci-dessus sont des unités de développement commercial de Natixis Investment Managers, société de portefeuille constituée d'une variété d'entités spécialisées dans la gestion et la distribution d'investissements dans le monde. Les filiales de gestion de Natixis Investment Managers n'exercent des activités réglementées que dans et à partir des juridictions dans lesquelles elles sont agréées ou détentrices d'une licence. Leurs services et les produits qu'elles gèrent ne sont pas offerts à tous les investisseurs dans toutes les juridictions.

Bien que Natixis Investment Managers estime que les informations fournies dans ce document sont fiables, y compris celles provenant de tiers, elle ne garantit pas l'exactitude, la pertinence ou l'exhaustivité desdites informations. Ne peut être redistribué, publié ou reproduit, en tout ou en partie.

Aux États-Unis : Fourni par Natixis Distribution, LLC, 888 Boylston St., Boston, MA 02199 pour les conseillers financiers américains qui traitent avec des investisseurs qui ne sont pas des U.S. Persons (au sens de la Regulation S prise en application de la Loi sur les valeurs mobilières de 1933) ou des personnes présentes aux États-Unis. Il se peut qu'il ne soit pas redistribué aux U.S. Persons ou personnes présentes aux États-Unis. Natixis Investment Managers comprend toutes les entités de gestion financière et de distribution affiliées à Natixis Distribution, LLC et Natixis Investment Managers International.

Ce document peut contenir des références à des droits d'auteur, des indices et des marques de commerce qui ne sont pas nécessairement enregistrés dans toutes les juridictions. Les enregistrements de tiers sont la propriété de leurs propriétaires respectifs et ne sont pas affiliés à Natixis Investment Managers ou à l'une de ses sociétés liées ou affiliées (ensemble « Natixis »). Ces tiers propriétaires ne soutiennent, ne cautionnent ou ne participent pas à la fourniture des services, fonds ou autres produits financiers de Natixis.

L'information sur l'indice contenu dans le présent document provient de tiers et est fournie « telle quelle ». Toute utilisation de ces informations relève de la seule responsabilité de l'utilisateur. Chacune des entités tierces impliquées dans la compilation, le calcul ou la création d'informations sur les indices, exclut toute responsabilité (y compris, sans limitation, toute garantie d'originalité, précision, intégralité, actualité, non contrefaçon, qualité marchande et adaptation à un usage particulier) quant à ces informations.

La mise à disposition de ce document et/ou la référence à des titres, secteurs ou marchés spécifiques dans ce document ne constitue pas un conseil en investissement, une recommandation ou une offre d'achat ou de vente de tout titre, ou une offre pour une quelconque activité financière réglementée. Il est conseillé aux investisseurs d'examiner attentivement les objectifs, les risques et les coûts de tout investissement avant d'investir. Les analyses, les opinions et certains des thèmes et processus d'investissement qui sont mentionnés aux présentes reflètent les opinions de la(des) personne(s) concernées à la date indiquée. Ils sont, ainsi que les avoirs en portefeuille et les caractéristiques indiquées, susceptibles d'être modifiés et ne sauraient être interprétés comme ayant une quelconque valeur contractuelle. Rien ne garantit que les événements se dérouleront comme le prévoit le présent document. Les analyses et opinions exprimées par des tierces parties externes sont indépendantes et ne reflètent pas nécessairement celles de Natixis Investment Managers. La communication d'informations relatives aux performances passées ne garantit pas les performances futures.

Le présent document ne peut être redistribué, publié ni reproduit en tout ou en partie.

Tous les montants cités sont libellés en EUR, sauf mention contraire.

Natixis Investment Managers peut décider de cesser la commercialisation de ce fonds conformément à la législation applicable.